

Saskaņā ar starptautiskajām publiskajām tiesībām juridisks spēks ir tikai oriģinālajiem ANO/EEK dokumentiem. Šo noteikumu statuss un spēkā stāšanās datums jāpārbauda ANO/EEK statusa dokumenta TRANS/WP.29/343 jaunākajā redakcijā, kas pieejama šādā tīmekļa vietnē:  
<http://www.unece.org/trans/main/wp29/wp29wgs/wp29gen/wp29fdocstts.html>.

## **Apvienoto Nāciju Organizācijas Eiropas Ekonomikas komisijas (ANO/EEK) Noteikumi Nr. 4 — Vienoti noteikumi par mehānisko transportlīdzekļu un to piekabju pakaļējās numura zīmes apgaismošanas ierīču apstiprināšanu**

### **2. redakcija — 3. grozījumi**

Ar visiem grozījumiem līdz:

noteikumu sākotnējās redakcijas 14. papildinājumam, kas stāties spēkā 2008. gada 15. oktobrī

#### SATURS

#### NOTEIKUMI

0. Darbības joma
1. Definīcijas
2. Apstiprinājuma pieteikums
3. Marķējumi
4. Apstiprinājums
5. Vispārīgi norādījumi
6. Gaismas krāsa
7. Gaismas krišanas leņķis
8. Mērīšanas procedūra
9. Fotometriskie parametri
10. Ražošanu atbilstība
11. Sankcijas par ražošanu neatbilstību
12. Ražošanas galīga izbeigšana
13. Pārejas noteikumi
14. Par apstiprinājuma testu veikšanu atbildīgo tehnisko dienestu un administratīvo iestāžu nosaukumi un adreses

#### PIELIKUMI

1. pielikums — Apstiprinājuma marķējuma izvietojums
2. pielikums — Paziņojums
3. pielikums — Testa mērīšanas punkti
4. pielikums — Apgaismojamās virsmas minimālais redzamības lauks
5. pielikums — Tādu lukturu fotometriskā mērīšana, kas aprīkoti ar vairākiem gaismas avotiem
6. pielikums — Minimālās prasības ražošanas kontroles procedūru atbilstībai
7. pielikums — Minimālās prasības inspektora veiktai parauga ņemšanai

## 0. DARBĪBAS JOMA

Šos noteikumus piemēro pakalējās numura zīmes apgaismojuma lukturiem M, N, O un T <sup>(1)</sup> kategorijas transportlīdzekļiem.

## 1. DEFINĪCIJAS

Šajos noteikumos:

- 1.1. "Pakalējās numura zīmes lukturis" ir ierīce pakalējās numura zīmes apgaismošanai, turpmāk tekstā saukta par "apgaismojuma ierīci", kura ar atstarojošo apgaismojumu apgaismo pakalējo numura zīmi. Lai apstiprinātu šo ierīci, ir noteikts apgaismojums laukumam, kurā paredzēts novietot numura zīmi.
- 1.2. Uz šiem noteikumiem attiecas definīcijas, kas dotas Noteikumos Nr. 48 un to grozījumu sērijās, kas ir spēkā brīdī, kad ir iesniegts tipa apstiprinājuma pieteikums.
- 1.3. "Pakalējās numura zīmes dažāda tipa lukturis" ir lukturis, kas atšķiras pēc šādām būtiskām pazīmēm:
  - a) tirdzniecības nosaukums vai preču zīme;
  - b) optiskās sistēmas parametri (intensitātes līmeņi, gaismas sadales leņķi, kvēlspuldzes kategorija, gaismas avota modulis utt.).
- 1.4. Atsauces šajos noteikumos uz standarta kvēlspuldzi(-ēm) un Noteikumiem Nr. 37 ir atsaucies uz Noteikumiem Nr. 37 un to grozījumu sērijām, kas ir spēkā brīdī, kad ir iesniegts tipa apstiprinājuma pieteikums.

## 2. APSTIPRINĀJUMA PIETEIKUMS

Pieteikumu apstiprināšanai iesniedz tirdzniecības nosaukuma vai preču zīmes turētājs vai tā attiecīgi pilnvarots pārstāvis. Pieteikumā jānorāda, vai ierīce ir paredzēta, lai apgaismotu platu numura zīmi (520 × 120 mm), augstu numura zīmi (340 × 240 mm), numura zīmi lauksaimniecības vai mežsaimniecības traktoriem (120 × 165 mm) vai jebkādu šo numura zīmju kombināciju. Pēc pieteikuma iesniedzēja izvēles norāda, ka ierīci var piestiprināt vairāk nekā vienā pozīcijā vai pozīciju laukā attiecībā pret vietu, ko aizņems šī numura zīme; pieteikuma iesniedzējs šīs dažādās pozīcijas norāda paziņojuma veidlapā. Atkarībā no tipa tai pievieno

- a) pietiekami sīkus rasējumus (trīs eksemplāros), lai tipu varētu identificēt, turklāt ģeometriski uzrādot vietu, kurā apgaismojuma ierīce piestiprināma attiecībā pret numura zīmes aizņemto vietu, un pienācīgi apgaismotās virsmas kontūras. Rasējumos jābūt parādītam paredzētajam apstiprinājuma numura novietojumam attiecībā pret apstiprinājuma marķējuma apli;
- b) īsu tehnisku aprakstu, kurā, izņemot lukturiem ar nenomaināmiem gaismas avotiem, jo īpaši norādīts:
  - i) izmantotās kvēlspuldzes kategorija vai kategorijas; kvēlspuldzes kategorijai jābūt vienai no tām, kuras ietvertas Noteikumos Nr. 37 un to grozījumu sērijās, kas ir spēkā brīdī, kad ir iesniegts tipa apstiprinājuma pieteikums; un/vai
  - ii) gaismas avota moduļa īpašais identifikācijas kods <sup>(2)</sup>;
- c) divus paraugus, kas aprīkoti ar ieteikto lukturis vai lukturiem.

## 3. MARĶĒJUMI

Uz apgaismojuma ierīcēm, kas iesniegtas apstiprinājumam,

- 3.1. ir jābūt apgaismojuma ierīces izgatavotāja vai ražotāja tirdzniecības nosaukumam vai preču zīmei,
- 3.2. ir jābūt pietiekami lielam laukumam, lai uzliktu apstiprinājuma marķējumu; šī vieta jānorāda rasējumos, kas minēti 2. punkta a) apakšpunktā,

<sup>(1)</sup> Kā noteikts Konsolidētās rezolūcijas par transportlīdzekļu konstrukciju (R.E.3) 7. pielikumā (TRANS/WP.29/78/Rev.1/Amend.2, kurā jaunākie grozījumi izdarīti ar 4. grozījumiem).

<sup>(2)</sup> ISO 7227:1987 "Autotransporta līdzekļi — apgaismes ierīces un gaismas signālierīces — vārdnīca" gaismas avots ir definēts kā ierīce, kas rada redzamu starojuma enerģiju.

- 3.3. lukturiem ar nenomaināmiem gaismas avotiem vai gaismas avota moduļiem ir jānorāda nominālais spriegums sprieguma diapazonā un nominālā jauda,
- 3.4. izņemot lukturus ar nenomaināmiem gaismas avotiem, ir jābūt skaidri salasāmam un neizdzēšamam marķējumam, kurā norādīta(-as)
- a) izmantotās(-o) kvēlspuldzes(-džu) kategorija vai kategorijas un/vai
- b) gaismas avota moduļa īpašais identifikācijas kods;
- 3.5. lukturiem ar gaismas avota moduli(-ļiem) uz gaismas avota moduļa(-ļiem) jānorāda
- 3.5.1. pieteikuma iesniedzēja tirdzniecības nosaukums vai preču zīme; šim marķējumam jābūt skaidri salasāmam un neizdzēšamam,
- 3.5.2. moduļa īpašais identifikācijas kods; šim marķējumam jābūt skaidri salasāmam un neizdzēšamam. Šis īpašais identifikācijas kods ietver sākumburtus "MD", kas apzīmē "MODULI", un tiem seko apstiprinājuma marķējums bez apla, kas noteikts 4.4.1. punktā, bet, ja tiek izmantoti vairāki atšķirīgi gaismas avota moduļi, jāpievieno papildu simboli vai burti; šis īpašais identifikācijas kods jānorāda rasējumos, kas minēti 2. punkta a) apakšpunktā.
- Apstiprinājuma marķējumam nav jābūt tādām pašām kā marķējumam uz luktura, kurā tiek izmantots modulis, bet abiem marķējumiem jābūt no viena un tā paša pieteikuma iesniedzēja,
- 3.5.3. marķējums par nominālo spriegumu un nominālo jaudu.

#### 4. APSTIPRINĀŠANA

- 4.1. Apstiprinājumu piešķir, ja divi apgaismojuma ierīces tipa paraugi, kas iesniegti atbilstoši 2. punkta prasībām, atbilst šo noteikumu nosacījumiem.
- 4.2. Katram apstiprinātajam tipam piešķir apstiprinājuma numuru. Tā pirmie divi cipari (pašlaik 00 šiem noteikumiem to sākotnējā redakcijā) norāda grozījumu sēriju, kura ietver jaunākos būtiskos tehniskos grozījumus, kas šajos noteikumos izdarīti apstiprinājuma izsniegšanas laikā. Tā pati līgumslēdzēja puse nepiešķir šo numuru citiem ierīces tipiem, uz kuriem attiecas šie noteikumi, izņemot apstiprinājuma attiecinājumu uz ierīci, kura atšķiras tikai ar izstarotās gaismas krāsu.
- 4.3. Paziņojumu par apgaismojuma ierīces tipa apstiprinājumu, apstiprinājuma attiecināšanu uz citu tipu vai apstiprinājuma noraidīšanu saskaņā ar šiem noteikumiem 1958. gada Nolīguma dalībvalstīm, kuras piemēro šos noteikumus, dara zināmu ar dokumentu, kura veidlapas paraugs dots šo noteikumu 2. pielikumā.
- 4.4. Uz katras apgaismojuma ierīces, kura atbilst tipam, kurš apstiprināts saskaņā ar šiem noteikumiem, papildus 3. punkta a) un c) apakšpunktā noteiktajam marķējumam jānorāda starptautiskais apstiprinājuma marķējums saskaņā ar 1. pielikumu; šajā marķējumā ietilpst:
- 4.4.1. aplis, kurā ir burts "E", kam seko tās valsts pazišanas numurs, kura piešķirusi apstiprinājumu (<sup>1</sup>);

(<sup>1</sup>) 1 Vācija, 2 Francija, 3 Itālija, 4 Nīderlande, 5 Zviedrija, 6 Beļģija, 7 Ungārija, 8 Čehija, 9 Spānija, 10 Serbija, 11 Apvienotā Karaliste, 12 Austrija, 13 Luksemburga, 14 Šveice, 15 (brīvs), 16 Norvēģija, 17 Somija, 18 Dānija, 19 Rumānija, 20 Polija, 21 Portugāle, 22 Krievijas Federācija, 23 Grieķija, 24 Īrija, 25 Horvātija, 26 Slovēnija, 27 Slovākija, 28 Baltkrievija, 29 Igaunija, 30 (brīvs), 31 Bosnija un Hercegovina, 32 Latvija, 33 (brīvs), 34 Bulgārija, 35 (brīvs), 36 Lietuva, 37 Turcija, 38 (brīvs), 39 Azerbaidžāna, 40 Bijusī Dienvidslāvijas Maķedonijas Republika, 41 (brīvs), 42 Eiropas Kopiena (apstiprinājumus piešķir Eiropas Kopienas dalībvalstis, izmantojot attiecīgos EĒK simbolus), 43 Japāna, 44 (brīvs), 45 Austrālija, 46 Ukraina, 47 Dienvidāfrika, 48 Jaunzēlande, 49 Kipra, 50 Malta, 51 Korejas Republika, 52 Malaizija, 53 Taizeme, 54 un 55 (brīvs) un 56 Melnkalne. Sekojošie numuri tiks piešķirti citām valstīm hronoloģiskā secībā pēc to pievienošanās Nolīgumam par vienotu tehnisko prasību apstiprināšanu riteņu transportlīdzekļiem, aprīkojumam un detaļām, ko var uzstādīt un/vai lietot riteņu transportlīdzekļos, un par nosacījumiem to apstiprinājumu savstarpējai atzīšanai, kas piešķirti, pamatojoties uz šīm prasībām. Apvienoto Nāciju Organizācijas Ģenerālsekretārs paziņos šādā kārtā piešķirtos numurus Nolīguma līgumslēdzējām pusēm.

- 4.4.2. apstiprinājuma numurs apla tuvumā;
- 4.4.3. šāds papildu simbols: burts "L";
- 4.4.4. papildu simbola "L" tuvumā var norādīt pirmos divus apstiprinājuma numura ciparus, kuri norāda šo noteikumu jaunāko grozījumu sēriju.
- 4.5. Punktos 4.4.1., 4.4.2. un 4.4.3. noteiktajiem marķējumiem un simboliem ir jābūt neizdzēšamiem un skaidri salasāmiem arī tad, kad apgaismojuma ierīce ir uzstādīta uz transportlīdzekļa.
- 4.6. Ja divi vai vairāk lukturi ir vienas grupētu, kombinētu vai savstarpēji apvienotu lukturu vienības daļa, apstiprinājumu piešķir tikai tad, ja katrs no šiem lukturiem atbilst šo vai citu noteikumu prasībām. Lukturi, kuri neatbilst kādam minēto noteikumu nosacījumam, nedrīkst būt šādas grupētu, kombinētu vai savstarpēji apvienotu lukturu vienības daļa.
- 4.6.1. Ja grupēti, kombinēti vai savstarpēji apvienoti lukturi atbilst vairāku noteikumu prasībām, var uzlikt vienu starptautisku marķējumu, kas sastāv no aplī ierakstīta burta "E", kuram seko tās valsts pazīšanas numurs, kura izdevusi apstiprinājumu, apstiprinājuma numurs un vajadzības gadījumā noteiktā bulta. Šis apstiprinājuma marķējums var atrasties jebkurā vietā uz grupētiem, kombinētiem vai savstarpēji apvienotiem lukturiem, ievērojot šo:
- 4.6.1.1. tas ir redzams pēc lukturu uzstādīšanas;
- 4.6.1.2. nevienu grupētu, kombinētu vai savstarpēji apvienotu lukturu gaismas caurlaidīgo daļu nav iespējams noņemt, tajā pašā laikā nenonemot apstiprinājuma marķējumu.
- 4.6.2. Katra luktura identifikācijas simbols atbilstoši noteikumiem, uz kā pamata ir piešķirts apstiprinājums, ievērojot visus attiecīgos grozījumus šajos noteikumos atbilstoši jaunākajiem būtiskiem tehniskajiem grozījumiem, kas ieviesti apstiprinājuma izsniegšanas brīdī, ir jāatzīmē:
- 4.6.2.1. vai nu uz atbilstošās gaismu izstarojošās virsmas;
- 4.6.2.2. vai grupā, lai katrs no grupētajiem, kombinētajiem vai savstarpēji apvienotajiem lukturiem būtu skaidri identificējams (skat. trīs iespējamus paraugus 1. pielikumā).
- 4.6.3. Viena apstiprinājuma marķējuma sastāvdaļu lielumam jāatbilst vismaz minimālajam atsevišķa marķējuma lielumam, kā minēts noteikumos, uz kuru pamata ir piešķirts apstiprinājums.
- 4.6.4. Katram apstiprinātajam tipam piešķir apstiprinājuma numuru. Tā pati līgumslēdzēja puse nedrīkst piešķirt to pašu numuru cita tipa grupētiem, kombinētiem vai savstarpēji apvienotiem lukturiem, uz kuriem attiecas šie noteikumi.
- 4.6.5. Apstiprinājuma marķējums ir skaidri salasāms un neizdzēšams. To var norādīt uz ierīces iekšējās vai ārējās daļas (neatkarīgi no šīs daļas caurspīdīguma), kuru nevar atdalīt no ierīces caurspīdīgās gaismu izstarojošās daļas. Ikvienā gadījumā atzīmēm jābūt redzamām, kad ierīce ir uzstādīta transportlīdzeklī vai kad tiek atvērta kāda transportlīdzekļa kustīgā daļa, piemēram, motora vai bagāžnieka pārsegs vai durvis.
- 4.7. Šo noteikumu 1. pielikumā ir sniegti paraugi apstiprinājuma marķējumam uz viena luktura (1. attēls) un uz grupētiem, kombinētiem vai savstarpēji apvienotiem lukturiem (2. attēls) ar visiem iepriekš minētajiem papildu simboliem.
5. VISPĀRĪGI NORĀDĪJUMI
- Katrai ierīcei jāatbilst 9. punkta noteikumiem <sup>(1)</sup>.
- 5.1. Ierīces pakalējās numura zīmes apgaismošanai ir jākonstruē tā, lai visa zīmes virsma būtu redzama 4. pielikumā norādītajos leņķos.

(<sup>1</sup>) Šis specifikācijas nodrošina labu redzamību, ja numura plāksnes slīpums nevienā pusē nepārsniedz 30° no vertikāles.

- 5.2. Visus mērījumus izdara ar tādas kategorijas standarta kvēlspuldzi, kādu ir noteicis ražotājs, regulējot spriegumu tā, lai iegūtu norādīto gaismas plūsmu. Visus mērījumus ierīcēm ar nenomaināmiem gaismas avotiem ir jāveic attiecīgi ar 6,75 V, 13,5 V vai 28,0 V.
- 5.3. Gaismas avotiem, kuriem nepieciešams īpašs barošanas avots, iepriekš minētais pārbaudes spriegums jāpadod šā barošanas avota ieejas spailēs. Testu laboratorija var pieprasīt ražotājam īpašu šādiem gaismas avotiem vajadzīgu barošanas bloku.
- 5.4. Visu pakaļējās numura zīmes apgaismojuma ierīču, izņemot ierīces, kuras aprīkotas ar kvēlspuldzi(-ēm), spilgtumam, kas mērīts pēc vienas darbības minūtes un pēc 30 darbības minūtēm, ir jāatbilst minimālajām prasībām.

Gaismas spilgtuma izkliedi pēc vienas darbības minūtes var aprēķināt, katrā pārbaudes punktā piemērojot spilgtuma vērtību attiecību, kas mērīta vienā punktā pēc vienas darbības minūtes un pēc 30 darbības minūtēm.

- 5.5. Ja tiek izmantoti gaismas avota moduļi, ir jāpārlicinās par sekojošo.
- 5.5.1. Gaismas avota moduļa(-u) konstrukcijai ir jābūt tādai, lai
- katru gaismas avota moduli varētu pievienot tikai tam paredzētajā pareizajā pozīcijā un lai to varētu noņemt tikai, izmantojot darbarīkus;
  - ierīces apvalkā izmantojot vairākus gaismas avota moduļus, gaismas avota moduļus ar atšķirīgiem raksturlielumiem nevarētu savstarpēji apmainīt tajā pašā luktura apvalkā.
- 5.5.2. Gaismas avota modulim(-ļiem) jābūt nodrošinātam(-iem) pret manipulācijām.
- 5.6. Ja tiek izmantota(-as) nomaināma(-as) kvēlspuldze(-es):
- 5.6.1. var izmantot jebkuras(-u) kvēlspuldzes(-džu) kategoriju vai kategorijas, kas apstiprināta(-as) saskaņā ar Noteikumiem Nr. 37, ar nosacījumu, ka nav noteikti nekādi lietošanas ierobežojumi Noteikumos Nr. 37 un to grozījumu sērijās, kas ir spēkā brīdī, kad ir iesniegts tipa apstiprinājuma pieteikums.
- 5.6.2. Ierīces konstrukcijai ir jābūt tādai, lai kvēlspuldzi varētu piestiprināt tikai pareizajā pozīcijā.
- 5.6.3. Kvēlspuldzes patronai jāatbilst īpašībām, kas minētas Starptautiskās elektrotehnikas komisijas (IEC) publikācijai 60061. Ir jāizmanto patronu datu lapa atkarībā no kvēlspuldzes kategorijas.

## 6. GAISMAS KRĀSA

Apgaismojuma ierīcē izmantotā luktura gaismai ir jābūt pietiekoši bezkrāsainai, lai ievērojami nemainītu numura zīmes krāsu.

## 7. GAISMAS KRIŠANAS LEŅĶIS

Apgaismojuma ierīces ražotājs norāda vienu vai vairākas pozīcijas vai pozīciju lauku, kurā ierīce ir uzstādāma attiecībā pret numura zīmes vietu; kad lukturis ir novietots ražotāja norādītajā(-ās) pozīcijā(-ās), gaismas krišanas leņķis uz plāksnes virsmas nevienā apgaismojamās virsmas punktā nedrīkst pārsniegt 82°, šo leņķi mērot no ierīces apgaismojošās virsmas malas, kas ir tālākā no plāksnes virsmas. Ja ir vairākas apgaismojuma ierīces, tad iepriekšējā prasība attiecas tikai uz to plāksnes daļu, kuru paredzēts apgaismot ar attiecīgo ierīci.

Ja ierīces apgaismojošās virsmas viena ārējā mala ir paralēla numura zīmes virsmai, ierīces apgaismojošās virsmas ārējā mala, kas atrodas vistālāk no plāksnes virsmas, ir apgaismojošās virsmas apmales viduspunkts, kurš ir paralēls plāksnei un ir tālākais no plāksnes virsmas.

Ierīce jāprojektē tā, lai neizstarotu gaismu tieši uz aizmuguri, izņemot sarkano gaismu, ja ierīce ir kombinēta vai grupēta ar pakaļējo lukturi.

## 8. MĒRĪŠANAS PROCEDŪRA

Spilgtumu mēra uz bezkrāsas gaismu izkliedējošas virsmas ar zināmu izkliedētās atstarošanas koeficientu (<sup>1)</sup>). Bezkrāsas gaismu izkliedējošajai virsmai ir jābūt ar numura zīmes izmēriem vai ar tādu izmēru, kas ir lielāks par viena mērījuma punkta izmēriem. Tās centram jābūt mērījuma punktu pozīciju centrā.

Šo (šīs) bezkrāsas gaismu izkliedējošo(-ās) virsmu(-as) novieto numura plāksnes parastajā atrašanās vietā 2 mm attālumā no stiprinājuma.

Spilgtumu mēra perpendikulāri pret bezkrāsas gaismu izkliedējošo virsmu ar pielaidi 5° katrā virzienā punktos, kas atbilst apaļam laukumam 25 mm diametrā un ir parādīti šo noteikumu 3. pielikumā. Izmērīto spilgtumu koriģē attiecībā uz izkliedētās atstarošanas koeficientu 1,0.

## 9. FOTOMETRISKIE PARAMETRI

Visos mērīšanas punktos, kas norādīti 3. pielikumā, spilgtums B ir vismaz 2,75 cd/m<sup>2</sup>.

Spilgtuma gradients starp vērtībām B<sub>1</sub> un B<sub>2</sub>, ko mēra jebkuros divos punktos 1 un 2, kurus izvēlas no iepriekšminētiem punktiem, nedrīkst pārsniegt 2 × B<sub>0</sub>/cm, B<sub>0</sub> ir minimālais spilgtums, kas reģistrēts dažādos mērīšanas punktos, tas ir:

$$\frac{B_2 - B_1}{\text{attālums } 1-2 \text{ cm}} \leq 2 \times B_0/\text{cm}$$

## 10. RAŽOJUMU ATBILSTĪBA

Ražojumu atbilstības nodrošināšanas kārtība ir tāda, kādu paredz Nolīguma (E/ECE/324-E/ECE/TRANS/505/Rev.2) 2. papildinājums, ievērojot šādas prasības:

- 10.1. visas ierīces pakalējās numura zīmes apgaismošanai (turpmāk "ierīces"), kas apstiprinātas saskaņā ar šiem noteikumiem, ir jāražo atbilstīgi tipam, kurš apstiprināts, izpildot iepriekš 5., 6. un 9. punktā noteiktās prasības. Ja ir nepieciešamas vairākas ierīces, turpmāk tekstā ierīce nozīmē ierīču kopumu;
- 10.2. ir jāievēro minimālās prasības ražošanas kontroles procedūru atbilstībai, kā izklāstīts šo noteikumu 6. pielikumā;
- 10.3. inspektoram, ņemot paraugu, ir jāievēro minimālās prasības, kā izklāstīts šo noteikumu 7. pielikumā;
- 10.4. iestāde, kas ir piešķirusi tipa apstiprinājumu, jebkurā laikā var pārbaudīt atbilstības kontroles metodes, ko piemēro ražošanas uzņēmumā. Šādas pārbaudes parasti notiek reizi divos gados.

## 11. SANKCIJAS PAR RAŽOJUMU NEATBILSTĪBU

- 11.1. Apstiprinājumu, kas saskaņā ar šiem noteikumiem piešķirts attiecībā uz apgaismojuma ierīci, var atsaukt, ja netiek izpildītas noteiktās prasības.
- 11.2. Ja nolīguma dalībvalsts, kas piemēro šos noteikumus, atsauc apstiprinājumu, kuru tā iepriekš piešķirusi, tā, izmantojot paziņojuma veidlapu, kas atbilst paraugam šo noteikumu 2. pielikumā, nekavējoties par to informē citas līgumslēdzējas puses, kas piemēro šos noteikumus.

(<sup>1</sup>) CIE publikācija Nr. 17-1970, 45-20-040. punkts.

## 12. RAŽOŠANAS GALĪGA IZBEIGŠANA

Ja apstiprinājuma turētājs pilnībā izbeidz ražot apgaismojuma ierīces saskaņā ar šiem noteikumiem, tam par šo faktu jāinformē iestāde, kura piešķir apstiprinājumu. Pēc attiecīgā paziņojuma saņemšanas šī iestāde informē pārējās Nolīguma puses, kas piemēro šos noteikumus, izmantojot paziņojuma veidlapu, kura atbilst paraugam šo noteikumu 2. pielikumā.

## 13. PĀREJAS NOTEIKUMI

## 13.1. Pakaļējās numura zīmes apgaismojuma ierīces, kuras nav aprīkotas ar kvēlspuldzēm.

13.1.1. No dienas, kad stājas spēkā 8. papildinājums, neviena līgumslēdzēja puse, kas piemēro šos noteikumus, neatsakās piešķirt apstiprinājumus saskaņā ar šiem noteikumiem, kas grozīti ar 8. papildinājumu.

13.1.2. Sākot ar 36. mēnesi kopš 8. papildinājuma spēkā stāšanās datuma, līgumslēdzējām pusēm, kas piemēro šos noteikumus, ir jāpiešķir apstiprinājums tikai tad, ja 13.1. punktā minēto ierīču tips atbilst šiem noteikumiem, kas grozīti ar 8. papildinājumu.

13.1.3. Līgumslēdzējas puses, kas piemēro šos noteikumus, neatsakās piešķirt attiecinājumu uz citu tipu saskaņā ar šo noteikumu iepriekšējām grozījumu sērijām.

13.1.4. Līgumslēdzējas puses, kas piemēro šos noteikumus, 36 mēnešu laikposmā pēc 8. papildinājuma spēkā stāšanās dienas turpina piešķirt apstiprinājumus tiem 13.1. punktā minēto ierīču tipiem, kuri atbilst prasībām, ko paredz šie noteikumi, kas grozīti ar iepriekšējām grozījumu sērijām.

## 13.2. Pakaļējās numura zīmes apgaismojuma ierīces, kura minēta 13.1. punktā, uzstādīšana uz transportlīdzekļa.

13.2.1. No dienas, kad stājas spēkā 8. papildinājums, neviena līgumslēdzēja puse, kas piemēro šos noteikumus, neaizliedz uzstādīt uz transportlīdzekļa ierīces, kas minētas 13.1. punktā un kas apstiprinātas saskaņā ar šiem noteikumiem, kuri grozīti ar 8. papildinājumu.

13.2.2. Līgumslēdzējas puses, kas piemēro šos noteikumus, 48 mēnešu laikposmā pēc 8. papildinājuma spēkā stāšanās dienas turpina atļaut uzstādīt uz transportlīdzekļa 13.1. punktā minētās ierīces, kuras apstiprinātas saskaņā ar šiem noteikumiem, kas grozīti ar iepriekšējām grozījumu sērijām.

13.2.3. Sākot ar 48. mēnesi pēc 8. papildinājuma spēkā stāšanās datuma, līgumslēdzējas puses, kas piemēro šos noteikumus, var aizliegt uzstādīt 13.1. punktā minētās ierīces, kuras neatbilst šo noteikumu prasībām, kuri grozīti ar 8. papildinājumu, jaunam transportlīdzeklim, kuram tipa vai individuālais apstiprinājums ir piešķirts pēc vairāk nekā 24 mēnešiem, kopš ir stājies spēkā šo noteikumu 8. papildinājums.

13.2.4. Sākot ar 60. mēnesi pēc 8. papildinājuma spēkā stāšanās datuma, līgumslēdzējas puses, kas piemēro šos noteikumus, var aizliegt uzstādīt 13.1. punktā minētās ierīces, kuras neatbilst šo noteikumu prasībām, kuri grozīti ar 8. papildinājumu, jaunam transportlīdzeklim, kurš pirmo reizi reģistrēts pēc vairāk nekā 60 mēnešiem, kopš ir stājies spēkā šo noteikumu 8. papildinājums.

## 14. PAR APSTIPRINĀJUMA TESTU VEIKŠANU ATBILDĪGO TEHNISKO DIENESTU UN ADMINISTRATĪVO IESTĀŽU NOSAUKUMI UN ADRESES

Nolīguma dalībvalstis, kas piemēro šos noteikumus, ir jāpaziņo Apvienoto Nāciju Organizāciju sekretariātam nosaukumi un adreses tiem tehniskajiem dienestiem, kuri veic apstiprinājuma testus, un tām administratīvajām iestādēm, kas piešķir apstiprinājumus un kam jāsūta apstiprinājuma, atteikuma vai atsaukšanas apliecinājumi, kas izsniegti citās valstīs.

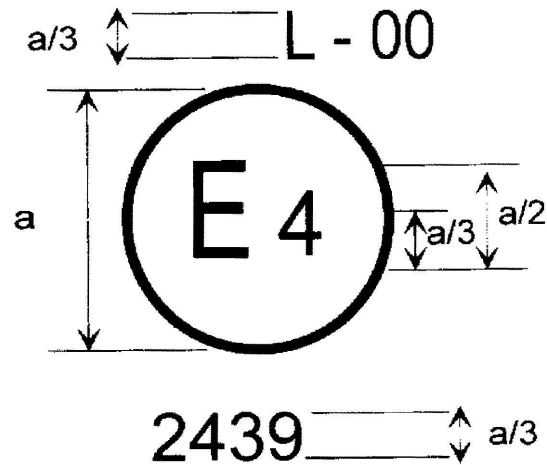
## 1. PIELIKUMS

## APSTIPRINĀJUMA MARĶĒJUMA IZVIETOJUMS

## 1. attēls

## Marķējums vienam lukturim

## A PARAUGS



a = vismaz 5 mm

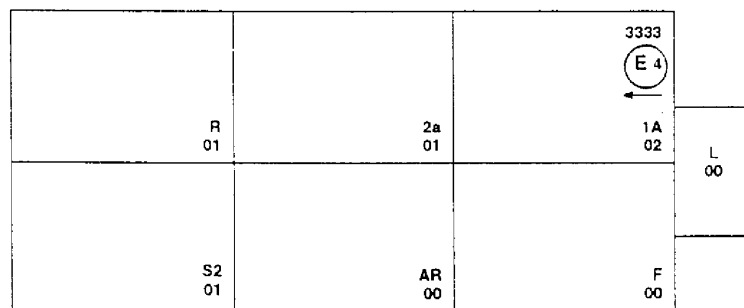
Ierīce ar iepriekš attēloto apstiprinājuma marķējumu ir ierīce transportlīdzekļa pakāļējās numura zīmes apgaismošanai (L), kura saskaņā ar Noteikumiem Nr. 4 apstiprināta Nīderlandē (E 4) ar apstiprinājuma numuru 2439. Apstiprinājuma numurs norāda, ka apstiprinājums piešķirts saskaņā ar prasībām Noteikumos Nr. 4 to sākotnējā redakcijā vai ar grozījumiem, kuri veikti ar attiecīgajiem sākotnējās redakcijas papildinājumiem, atkarībā no konkrētās situācijas.

## 2. attēls

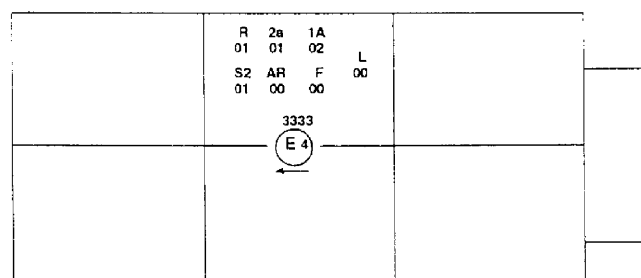
## Vienkāršots marķējums grupētiem, kombinētiem vai savstarpēji apvienotiem lukturiem

(Vertikālās un horizontālās līnijas shematiski parāda gaismas signālierīces apveidu. Tās nav daļa no apstiprinājuma marķējuma)

## B PARAUGS




## C PARAUGS





## D PARAUGS

			R 01	2a 01	1A 02	L 00
			S2 01	AR 00	F 00	
						3333
						

Piezīme: Trīs apstiprinājuma marķējuma paraugi — B, C un D paraugs — atveido trīs iespējamus apgaismojuma ierīces marķēšanas variantus, ja divi vai vairāk lukturi ir vienas grupētu, kombinētu vai savstarpēji apvienotu lukturu vienības daļa. Šajā apstiprinājuma marķējumā ir redzams, ka ierīce ir apstiprināta Nīderlandē (E 4) ar apstiprinājuma numuru 3333 un tajā ietilpst:

1A klases *atstarotājs*, kas apstiprināts saskaņā ar Noteikumu Nr. 3 grozījumu sēriju 02;

2.a kategorijas *pakaļējais virzienrādītājs*, kurš ir apstiprināts saskaņā ar Noteikumu Nr. 6 grozījumu sēriju 01;

*sarkans pakaļējais gabarītgaismas lukturis* (R), kas apstiprināts saskaņā ar Noteikumu Nr. 7 grozījumu sēriju 01;

*pakaļējais miglas lukturis* (F), kas apstiprināts saskaņā ar Noteikumiem Nr. 38 to sākotnējā redakcijā;

*atpakaļgaitas lukturis* (AR), kas apstiprināts saskaņā ar Noteikumiem Nr. 23 to sākotnējā redakcijā;

*bremžu signāllukturis* ar diviem intensitātes līmeņiem (S2), kas apstiprināts saskaņā ar Noteikumu Nr. 7 grozījumu sēriju 01;

*pakaļējās numura zīmes apgaismojuma ierīce* (L), kas apstiprināta saskaņā ar Noteikumiem Nr. 4 to sākotnējā redakcijā.

## 3. attēls

**Gaismas avota moduļi**

## E PARAUGS

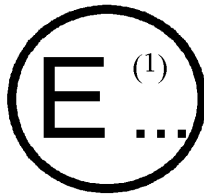
**MD E3 17325**

Gaismas avota modulis ar iepriekš attēloto identifikācijas kodu kopā ar Itālijā (E3) apstiprinātu lukturi ir apstiprināts ar apstiprinājuma numuru 17325.

## 2. PIELIKUMS

## PAZIŅOJUMS

(Maksimālais formāts: A4 (210 × 297 mm))



izsniegusi: iestādes nosaukums:

.....  
.....  
.....

Par mehānisko transportlīdzekļu (izņemot motociklus) un to piekabju pakalējās numura zīmes apgaismošanas ierīču tipa (2)

APSTIPRINĀJUMA PIEŠĶIRŠANU  
APSTIPRINĀJUMA ATTIECINĀŠANA UZ CITU TIPU  
APSTIPRINĀJUMA PIEPRASĪJUMA NORAIĎŠANU  
APSTIPRINĀJUMA ATSAUKŠANU  
RAŽOŠANAS GALĪGU IZBEIGŠANU

saskaņā ar Noteikumiem Nr. 4.

Apstiprinājuma Nr. .... Apstiprinājuma attiecināšanas uz citu tipu Nr. ....

1. Ierīces tirdzniecības nosaukums vai preču zīme: .....
2. Ierīces tipa ražotāja vārds/nosaukums: .....
3. Ražotāja vārds/nosaukums un adrese: .....
4. Ražotāja pārstāvja (ja tāds ir) vārds/nosaukums un adrese: .....
5. Iesniegts apstiprināšanai (datums): .....
6. Par apstiprinājuma testu veikšanu atbildīgais tehniskais dienests: .....
7. Šā dienesta iesniegtā ziņojuma datums: .....
8. Šā dienesta iesniegtā ziņojuma numurs: .....
9. Īss apraksts (2):  
Apgaismojuma ierīce:      augstai numura zīmei  
  platai numura zīmei  
  lauksaimniecības vai mežsaimniecības traktora numura zīmei (2)
- Kvēlspuldzes (kvēlspuldžu) skaits un kategorija(-as): .....
- Gaismas avota modulis: .....
- Gaismas avota moduļa īpašais identifikācijas kods: .....
- Ģeometriskie nosacījumi ierīces uzstādīšanai (ierīces pozīcija(-as) un slīpums(-i) attiecībā pret numura zīmei paredzēto vietu un/vai šīs vietas dažādi slīpumi): .....
10. Apstiprinājuma marķējuma izvietojums: .....
11. Pamatojums attiecināšanai uz citu tipu (ja piemērojams): .....

12. Apstiprinājums piešķirts/attiecināts uz citu tipu/noraidīts/atsaukts <sup>(1)</sup>:
13. Vieta: .....
14. Datums: .....
15. Paraksts: .....
16. Šim paziņojumam pievienots to dokumentu saraksts, kas deponēti administratīvajā dienestā, kurš piešķīris apstiprinājumu, un kurus var saņemt pēc pieprasījuma.

---

<sup>(1)</sup> Tās valsts pazīšanas numurs, kura piešķīrusi/attiecinājusi uz citu tipu/noraidījusi/atsaukusi apstiprinājumu (apstiprināšanas nosacījumus skatīt noteikumos).

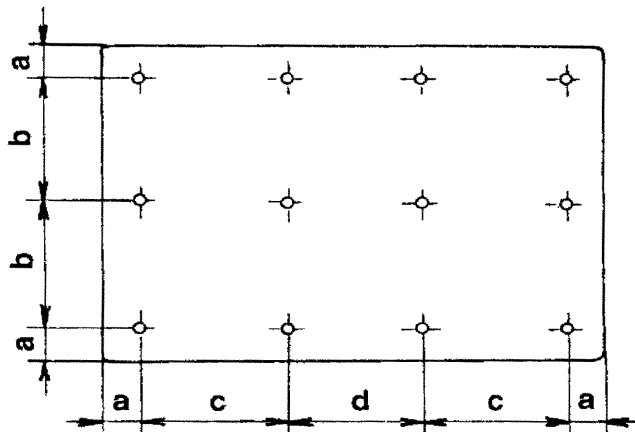
<sup>(2)</sup> Nevajadzīgo svītrot.

<sup>(3)</sup> Lukturiem ar nenumaināmiem gaismas avotiem norādīt gaismas avotu skaitu un kopējo jaudu vatos.

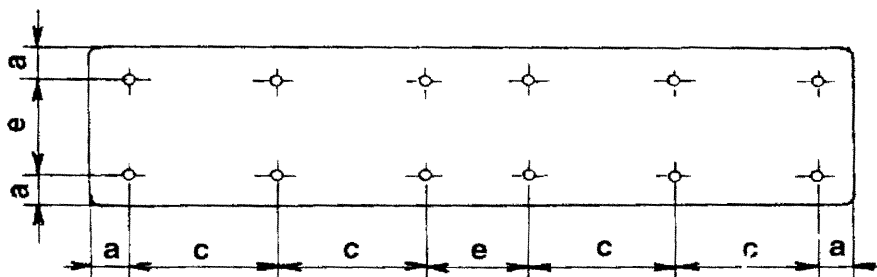
## 3. PIELIKUMS

## TESTA MĒRĪŠANAS PUNKTI

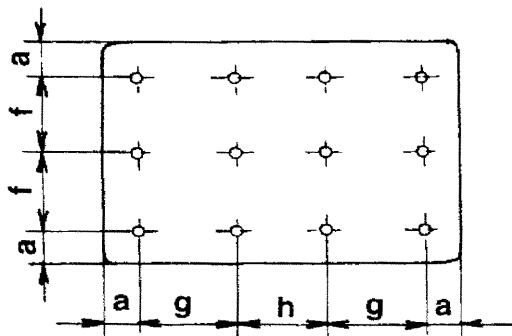
a) Ierīces augstas plāksnes (340 × 240 mm) apgaismošanai



b) Ierīces platas plāksnes (520 × 120 mm) apgaismošanai



c) Ierīces lauksaimniecības vai mežsaimniecības traktora plāksnes (240 × 165 mm) apgaismošanai



a = 25 mm

b = 95 mm

c = 100 mm

d = 90 mm

e = 70 mm

f = 57,5 mm

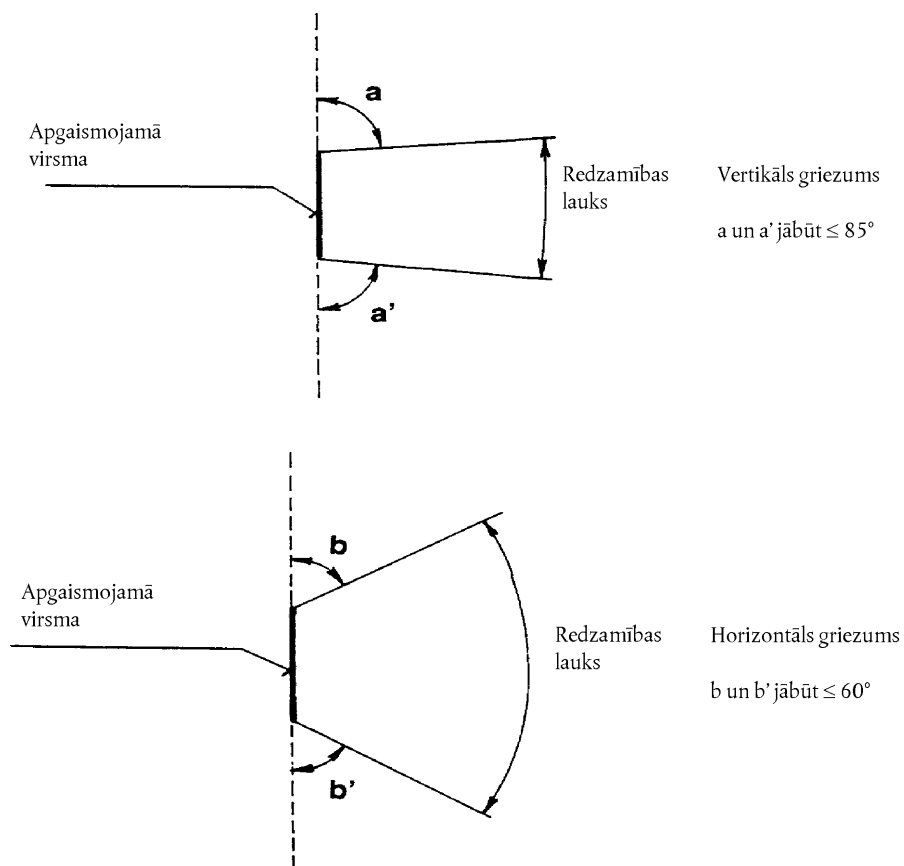
g = 65 mm

h = 60 mm

Piezīme. Ierīcēm, kuras paredzētas divu vai visu plāksņu apgaismošanai, mērīšanas punktus iegūst, apvienojot abus iepriekšējos rasējumus atbilstīgi izgatavotāja vai ražotāja norādēm; tomēr, ja atstatums starp diviem mērīšanas punktiem ir mazāks par 30 mm, tad izmanto tikai vienu.

## 4. PIELIKUMS

## APGAISMOJAMĀS VIRSMAS MINIMĀLAIS REDZAMĪBAS LAUKS



1. Iepriekš norādītie redzamības lauka leņķi attiecas tikai uz apgaismojuma ierīces relatīvo novietojumu un numura zīmei paredzēto vietu.
2. Attiecībā uz numura zīmes, kas uzstādīta uz transportlīdzekļa, redzamības lauku turpina piemērot attiecīgos valsts tiesību aktus.
3. Norādītajos leņķos ņemts vērā apgaismojuma ierīces radītais daļējais aizēnojums. Tie jānovieto tajos virzienos, kur ir vislielākais aizēnojums. Apgaismojuma ierīcēm jāsamazina daļēji aizēnotie laukumi līdz minimumam.

## 5. PIELIKUMS

**TĀDU LUKTURU FOTOMETRISKĀ MĒRĪŠANA, KAS APRĪKOTI AR VAIRĀKIEM GAISMAS AVOTIEM**

1. Fotometrisko rādītāju kontrole jāveic šādi.
    - 1.1. Nenomaināmiem gaismas avotiem (kvēlspuldzēm u.c.):  
ar lukturī esošajiem gaismas avotiem saskaņā ar šo noteikumu 5.2.1. punktu.
    - 1.2. Nomaināmām kvēlspuldzēm:  
ja tās ir kvēlspuldzes, ar 6,75 V, 13,5 V vai 28,0 V, spilgtuma rādītāji ir jākorģē. Korekcijas koeficients ir attiecība starp standarta gaismas plūsmu un gaismas plūsmas vidējo vērtību, kas noteikta ar attiecīgo piemēroto spriegumu (6,75 V, 13,5 V vai 28,0 V). Katras izmantotās kvēlspuldzes faktiskā gaismas plūsmas novirze nedrīkst būt lielāka par  $\pm 5$  procentiem no vidējās vērtības. Alternatīvi katrā atsevišķā pozīcijā var izmantot standarta kvēlspuldzi, kas darbojas ar standarta plūsmu, katras pozīcijas atsevišķos mērījumus saskaitot kopā.
-

## 6. PIELIKUMS

## MINIMĀLĀS PRASĪBAS RAŽOŠANAS KONTROLES PROCEDŪRU ATBILSTĪBAI

## 1. VISPĀRĒJĀS PRASĪBAS

- 1.1. Atbilstības prasības tiek uzskatītas par izpildītām no mehānikas un ģeometrijas viedokļa, ja saskaņā ar šo noteikumu prasībām atšķirības nepārsniedz ražošanas procesā radušās neizbēgamās novirzes.
- 1.2. Attiecībā uz fotometriskajiem rādītājiem masveidā ražotu ierīču atbilstība netiek apstrīdēta, ja, veicot fotometrisko rādītāju pārbaudi jebkurai nejausi izvēlētai un ar standarta kvēlspuldzi aprīkotai ierīcei vai lukturiem, kuri ir aprīkoti ar nomaināmiem gaismas avotiem (kvēlspuldzes vai citi), visus mērījumus veicot attiecīgi ar 6,75 V, 13,5 V vai 28,0 V, tiek konstatēts,
- 1.2.1. ka neviens mērījuma rezultāts nelabvēlīgi nenovirzās par vairāk nekā 20 procentiem no šajos noteikumos noteiktajām vērtībām.
- 1.2.2. Attiecībā uz spilgtuma gradientu nelabvēlīgā novirze drīkst būt:
- |                            |              |                |
|----------------------------|--------------|----------------|
| $2,5 \times B_0/\text{cm}$ | pielīdzināms | 20 procentiem; |
| $3,0 \times B_0/\text{cm}$ | pielīdzināms | 30 procentiem. |
- 1.2.3. Ja ierīce ir aprīkota ar nomaināmu gaismas avotu un ja iepriekš minētie testa rezultāti neatbilst prasībām, testi ir jāveic atkārtoti, izmantojot citu standarta kvēlspuldzi.

## 2. MINIMĀLĀS PRASĪBAS RAŽOTĀJAM, PĀRBAUDOT ATBILSTĪBU

Attiecībā uz katru ierīces tipu apstiprinājuma marķējuma turētājam noteiktos laika intervālos jāveic vismaz šādi testi. Tie jāveic atbilstoši šo noteikumu nosacījumiem.

Ja kādā paraugā atklājas neatbilstība kādam testa veidam, pārbaudi turpina ar citiem paraugiem. Ražotājam jāveic pasākumi, lai nodrošinātu attiecīgās produkcijas atbilstību prasībām.

## 2.1. Testu raksturojums

Atbilstības testi šajos noteikumos attiecas uz fotometriskajiem rādītājiem.

## 2.2. Izmantotās testu metodes

- 2.2.1. Testus parasti veic pēc šajos noteikumos aprakstītajām metodēm.
- 2.2.2. Ar tās kompetentās iestādes piekrišanu, kas ir atbildīga par apstiprināšanas testu izpildi, visos ražotāja veiktajos atbilstības testos var izmantot ekvivalentas metodes. Ražotāja pienākums ir pierādīt, ka izmantotās metodes ir ekvivalentas tām, kas noteiktas šajos noteikumos.
- 2.2.3. Lai īstenotu 2.2.1. un 2.2.2. punkta noteikumus, ir regulāri jākalibrē testēšanas aparātūra un jāveic ar to veikto mērījumu salīdzināšana ar kompetentās iestādes veiktajiem mērījumiem.
- 2.2.4. Visos gadījumos standarta metodes ir tās, ko paredz šie noteikumi, īpaši attiecībā uz administratīvajām pārbaudēm un paraugu ņemšanu.

## 2.3. Paraugu raksturojums

Ierīču paraugus pārbaudes vajadzībām izvēlas no vienādu ražojumu partijas pēc nejaušības principa. Vienāda partija ir viena tipa ierīču komplekts, kas definēts atbilstīgi ražotāja ražošanas metodēm.

Vērtējumā galvenokārt ietver sērijveida ražojumus no atsevišķām ražotnēm. Tomēr ražotājs var apvienot dokumentāciju par vienu tipu, kas ražots dažādās ražotnēs, ja tās izmanto to pašu kvalitātes sistēmu un kvalitātes pārvaldību.

## 2.4. Iegūtais un reģistrētais fotometriskais raksturojums

Paraugam izvēlētajai ierīcei veic noteikumos paredzētos fotometriskos mērījumus.

2.5. *Pieņemamības kritēriji*

Ražotājs ir atbildīgs par pārbaudes rezultātu statistisko izpēti un par savu ražojumu pieņemamības kritēriju noteikšanu, saskaņojot tos ar kompetento iestādi, lai nodrošinātu atbilstību specifikācijām, kas šo noteikumu 10.1. punktā noteiktas ražojumu atbilstības pārbaudei.

Pieņemamības kritērijiem jābūt tādiem, lai ar 95 procentu ticamību minimālā varbūtība, ka iepriekš nepieteikta pārbaude atbilstoši 7. pielikuma norādījumiem (pirmajā paraugu ņemšanā) tiks izturēta, būtu 0,95.

—



## 7. PIELIKUMS

## MINIMĀLĀS PRASĪBAS INSPEKTORA VEIKTAI PARAUGA ŅEMŠANAI

## 1. VISPĀRĒJĀS PRASĪBAS

- 1.1. Atbilstības prasības ir uzskatāmas par izpildītām no mehānikas un ģeometrijas viedokļa atbilstoši šo noteikumu prasībām, ja tādas ir paredzētas, ar nosacījumu, ka atšķirības nepārsniedz ražošanas procesā radušās neizbēgamās novirzes.
- 1.2. Attiecībā uz fotometriskajiem raksturlielumiem masveidā ražotu ierīču atbilstība netiek apstrīdēta, ja, veicot fotometrisko raksturlielumu pārbaudi jebkurai nejauši izvēlētai un ar standarta kvēlspuldzi aprīkotai ierīcei vai lukturiem, kuri ir aprīkoti ar nenomaināmiem gaismas avotiem (kvēlspuldzes vai citi), visus mērījumus veicot attiecīgi ar 6,75 V, 13,5 V vai 28,0 V, tiek konstatēts:
- 1.2.1. ka neviens mērījuma rezultāts nelabvēlīgi neatšķiras par vairāk nekā 20 procentiem no šajos noteikumos noteiktajām vērtībām.
- 1.2.2. Attiecībā uz spilgtuma gradientu nelabvēlīgā novirze drīkst būt:
- |                     |              |                |
|---------------------|--------------|----------------|
| $2,5 \times B_0/cm$ | pielīdzināms | 20 procentiem; |
| $3,0 \times B_0/cm$ | pielīdzināms | 30 procentiem. |
- 1.2.3. Ja ierīce ir aprīkota ar nomaināmu gaismas avotu un ja iepriekš minētie testa rezultāti neatbilst prasībām, testi ir jāveic atkārtoti, izmantojot citu standarta kvēlspuldzi.
- 1.2.4. Ierīces ar acīmredzamiem defektiem neņem vērā.

## 2. PIRMĀ PARAUGU ŅEMŠANA

Pirmajā parauga ņemšanā izlases veidā izvēlas četras ierīces. Pirmo divu ierīču paraugu apzīmē ar A, otro paraugu apzīmē ar B.

2.1. *Atbilstība netiek apstrīdēta*

- 2.1.1. Pēc paraugu pārbaudes procedūras, kas parādīta šā pielikuma 1. attēlā, masveidā ražotu ierīču atbilstība netiek apstrīdēta, ja ierīču mērījumu rezultātu nelabvēlīgās novirzes ir:

## 2.1.1.1. A paraugam

A1: viena ierīce	0 procenti,
viena ierīce ne vairāk kā	20 procenti,
A2: abas ierīces vairāk nekā	0 procenti,
bet ne vairāk kā	20 procenti,
pāriet pie parauga B;	

## 2.1.1.2. B paraugam

B1: abas ierīces	0 procenti.
------------------	-------------

2.2. *Atbilstība tiek apstrīdēta*

- 2.2.1. Pēc šā pielikuma 1. attēlā parādītās paraugu pārbaudes masveidā ražotu ierīču atbilstība tiek apstrīdēta un tiek pieprasīts, lai ražotājs ievērotu ražošanas prasības (noregulēšana), ja ierīču pārbaudē konstatētas šādas novirzes:

## 2.2.1.1. A paraugam

A3: viena ierīce ne vairāk kā	20 procenti,
viena ierīce vairāk nekā	20 procenti,
bet ne vairāk kā	30 procenti,

## 2.2.1.2. B paraugam

B2: A2 gadījumā	
viena ierīce vairāk nekā	0 procenti,
bet ne vairāk kā	20 procenti,
viena ierīce ne vairāk kā	20 procenti,
B3: A2 gadījumā	
viena ierīce	0 procenti,
viena ierīce vairāk nekā	20 procenti,
bet ne vairāk kā	30 procenti.

2.3. *Apstiprinājums tiek atsaukts*

Atbilstība tiek apstrīdēta un piemērots 11. punkts, ja pēc ierīču paraugu ņemšanas procedūras, kā parādīts šā pielikuma 1. attēlā, ir konstatētas šādas novirzes:

## 2.3.1. A paraugam

A4: viena ierīce ne vairāk kā	20 procenti,
viena ierīce vairāk nekā	30 procenti,
A5: abas ierīces vairāk nekā	20 procenti,

## 2.3.2. B paraugam

B4: A2 gadījumā	
viena ierīce vairāk nekā	0 procenti,
bet ne vairāk kā	20 procenti,
viena ierīce vairāk nekā	20 procenti,
B5: A2 gadījumā	
abas ierīces vairāk nekā	20 procenti,
B6: A2 gadījumā	
viena ierīce	0 procenti,
viena ierīce vairāk nekā	30 procenti.

3. **ATKĀRTOTA PARAUGU ŅEMŠANA**

Divos mēnešos pēc paziņošanas A3, B2, B3 gadījumā jāveic atkārtota paraugu ņemšana, ņemot trešo divu ierīču paraugu C un ceturto divu ierīču paraugu D un izvēloties tos no krājumiem, kas izgatavoti pēc noregulēšanas.

3.1. *Atbilstība netiek apstrīdēta*

3.1.1. Pēc paraugu ņemšanas procedūras, kas parādīta šā pielikuma 1. attēlā, masveidā ražotu ierīču atbilstība netiek apstrīdēta, ja ierīču pārbaudē ir konstatētas šādas novirzes:

## 3.1.1.1. C paraugam

C1: viena ierīce	0 procenti,
viena ierīce ne vairāk kā	20 procenti,
C2: abas ierīces vairāk nekā	0 procenti,
bet ne vairāk kā	20 procenti,
pāriet pie parauga D;	

## 3.1.1.2. D paraugam

D1: C2 gadījumā	
abas ierīces	0 procenti.

- 3.2. *Atbilstība tiek apstrīdēta*
- 3.2.1. Pēc šā pielikuma 1. attēlā parādītās paraugu ņemšanas masveidā ražotu ierīču atbilstība tiek apstrīdēta un tiek pieprasīts, lai ražotājs ievērotu ražošanas prasības (neregulēšana), ja ierīču pārbaudē konstatētas šādas novirzes:
- 3.2.1.1. D paraugam
- D2: C2 gadījumā
- |                           |              |
|---------------------------|--------------|
| viena ierīce vairāk nekā  | 0 procenti,  |
| bet ne vairāk kā          | 20 procenti, |
| viena ierīce ne vairāk kā | 20 procenti. |
- 3.3. *Apstiprinājums tiek atsaukts*
- Atbilstība tiek apstrīdēta un piemērots 11. punkts, ja pēc ierīču paraugu ņemšanas procedūras, kā parādīts šā pielikuma 1. attēlā, ir konstatētas šādas novirzes:
- 3.3.1. C paraugam
- |                               |              |
|-------------------------------|--------------|
| C3: viena ierīce ne vairāk kā | 20 procenti, |
| viena ierīce vairāk nekā      | 20 procenti, |
| C4: abas ierīces vairāk nekā  | 20 procenti, |
- 3.3.2. D paraugam
- D3: C2 gadījumā
- |                                |              |
|--------------------------------|--------------|
| viena ierīce 0 vai vairāk nekā | 0 procenti,  |
| viena ierīce vairāk nekā       | 20 procenti. |

1. attēls

