

Saskaņā ar starptautiskajām publiskajām tiesībām juridisks spēks ir tikai oriģinālajiem ANO/EEK dokumentiem. Šo noteikumu statuss un spēkā stāšanās datums jāpārbauda ANO/EEK statusa dokumenta TRANS/WP.29/343 jaunākajā redakcijā, kas pieejama:
<http://www.unece.org/trans/main/wp29/wp29wgs/wp29gen/wp29fdocstts.html>

Apvienoto Nāciju Organizācijas Eiropas Ekonomikas komisijas (ANO/EEK) Noteikumi Nr. 71 – Vienoti noteikumi lauksaimniecības traktoru apstiprināšanai attiecībā uz vadītāja redzamības lauku

Spēkā stāšanās datums: 1987. gada 1. augusts

SATURS

NOTEIKUMI

1. Darbības joma
2. Definīcijas
3. Apstiprinājuma pieteikums
4. Apstiprinājums
5. Specifikācija
6. Traktora tipa pārveide un apstiprinājuma attiecināšana uz citu tipu
7. Ražojumu atbilstība
8. Sankcijas par ražojumu neatbilstību
9. Ražošanas galīga izbeigšana
10. To tehnisko dienestu nosaukumi un adreses, kas atbildīgi par apstiprinājuma testu veikšanu, kā arī administratīvo struktūrvienību nosaukumi un adreses

PIELIKUMI

1. pielikums – Paziņojums par traktora tipa apstiprinājuma piešķiršanu, noraidīšanu, attiecinājumu uz citu tipu, anulēšanu vai ražošanas galīgu izbeigšanu, ņemot vērā vadītāja redzamības lauku saskaņā ar Noteikumiem Nr. 71.
2. pielikums – Apstiprinājuma marķējuma izvietojums.

1. DARBĪBAS JOMA

- 1.1. Šie noteikumi attiecas uz lauksaimniecības traktoru vadītāju priekšējās redzamības lauku 180° platumā.

2. DEFINĪCIJAS

- 2.1. Šajos noteikumos "lauksaimniecības traktors" ir jebkurš mehānisks, riteņu vai kāpurķēžu transportlīdzeklis, kuram ir vismaz divas asis un kura galvenā funkcija ir tā vilcējspēks, un tas ir īpaši konstruēts, lai vilktu, stumtu, vestu vai darbinātu konkrētas iekārtas, mašīnas vai piekabes, kas paredzētas lauksaimniecības vai mežsaimniecības darbu veikšanai. Šāds traktors var būt pielāgots kravas un kravas pavadonu pārvadāšanai.
- 2.2. "Traktora apstiprināšana" ir traktora tipa apstiprināšana attiecībā uz 2.4. punktā noteikto redzamības lauku.
- 2.3. "Traktora tips" ir traktoru kategorija, kuriem ir vienādi šādi būtiski parametri:
 - 2.3.1. tādas ārējās un iekšējās formas un aprīkojums 1.1. punktā minētajā laukā, kas varētu ietekmēt redzamību;
 - 2.3.2. priekšējā stikla un sānu logu forma un izmērs, ja tie atrodas 1.1. punktā aprakstītajā laukā.
- 2.4. "Redzamības lauks" ir visi tie uz priekšu un uz sāniem vērstie virzieni, kuros traktora vadītājs var redzēt.

- 2.5. "Atskaites punkts" ir punkts, kas atrodas plaknē, kura ir paralēla traktora gareniskajai vidusplaknei un kurā ir sēdekļa centrs, 700 mm vertikāli virs līnijas, kur minētā plakne krustojas ar sēdekļa virsmu, un 270 mm iegurņa balsta virzienā no vertikālās plaknes, kas tangenciāla sēdekļa virsmas priekšējai šķautnei un perpendikulāra traktora gareniskajai vidusplaknei (1. attēls). Šādi noteikts atskaites punkts attiecas uz nenoslogotu sēdekli, kas saskaņā ar ražotāja norādījumiem noregulēts centrālā stāvoklī.
- 2.6. "Redzamības pusloks" ir pusloks, kas veidojas 12 m rādiusā ap punktu, kas atrodas ceļa horizontālajā plaknē vertikāli zem atskaites punkta, tā, ka pusloks, ko var redzēt transportlīdzekļa braukšanas virzienā, atrodas traktora priekšā, un pusloka diametrs ir taisnā leņķī pret traktora garenvirziena asi (2. attēls).
- 2.7. "Aizseguma efekts" ir to redzamības pusloka sektoru hordas, kuru redzamību aizsedz konstrukcijas detaļas, piemēram, jumta balsti, gaisa ieplūdes ierīces, izplūdes skursteņi, priekšējā stikla ietvars un aizsargrāmis.
- 2.8. "Redzamības zona" ir redzamības lauka daļa, ko ierobežo:
- 2.8.1. virzienā uz augšu – horizontāla plakne, kas iet caur atskaites punktu;
- 2.8.2. ceļa plaknē – zona, kas atrodas ārpus redzamības pusloka, un ir tā redzamības pusloka zonas turpinājums, kura horda ir 9,5 m gara un perpendikulāra plaknei, kas ir paralēla traktora gareniskajai vidusplaknei, kurā atrodas vadītāja sēdekļa centrs, ko minētā plakne sadala divās daļās.
- 2.9. "Priekšējā stikla tīrītāju darbības laukums" ir priekšējā stikla ārējās virsmas laukums, ko tīra priekšējā stikla tīrītāji.
3. APSTIPRINĀJUMA PIETEIKUMS
- 3.1. Traktora apstiprinājuma pieteikumu attiecībā uz vadītāja redzamības lauku iesniedz traktora ražotājs vai viņa pienācīgi pilnvarots pārstāvis.
- 3.2. Kopā ar pieteikumu trīs eksemplāros iesniedz turpmāk minētos dokumentus un šādas sīkas ziņas:
- 3.2.1. traktora aprakstu saistībā ar 2.3. punktā minētajiem punktiem kopā ar rasējumiem, kuros norādīti izmēri un ražotāja paredzētie riepu izmēri, un pasažieru salona fotogrāfiju vai kopsalikuma attēlu ar atsevišķu daļu iznesumiem. Jānorāda cipari un/vai simboli, kas identificē traktora tipu;
- 3.2.2. atskaites punkta atrašanās vietas datus attiecībā pret jebkādiem šķēršļiem vadītāja redzamībai, šos datus norādot pietiekami precīzi, lai *inter alia* varētu aprēķināt aizseguma efektu saskaņā ar 5.2.2.2. punktā aprakstīto formulu.
- 3.3. Apstiprināmā traktora tipa paraugu iesniedz tehniskajam dienestam, kas ir atbildīgs par apstiprināšanas testu izpildi.
4. APSTIPRINĀŠANA
- 4.1. Ja saskaņā ar šiem noteikumiem apstiprināšanai iesniegtais traktora tips atbilst 5. punktā izklāstītajām prasībām, tam piešķir traktora tipa apstiprinājumu.
- 4.2. Katram apstiprinātajam tipam piešķir apstiprinājuma numuru. Tā pirmie divi cipari (šo noteikumu sākotnējā redakcijā tie ir 00) norāda grozījumu sēriju, kura ietver jaunākos būtiskos tehniskos grozījumus, kas šajos noteikumos izdarīti apstiprinājuma izsniegšanas laikā. Viena līgumslēdzēja puse nepiešķir tādu pašu numuru citam traktora tipam, kā definēts 2.3. punktā.

- 4.3. Paziņojums par apstiprinājuma piešķiršanu vai noraidīšanu, vai attiecinājumu uz citu tipu, vai anulēšanu, vai traktora tipa ražošanas galīgu izbeigšanu atbilstīgi šiem noteikumiem tiek paziņots nolīguma dalībvalstīm, kuras piemēro šos noteikumus, izmantojot veidlapu, kas atbilst paraugam šo noteikumu 1. pielikumā.
- 4.4. Visiem traktoriem, kas atbilst saskaņā ar šiem noteikumiem apstiprinātam tipam, skaidri redzamā un viegli pieejamā vietā, kas norādīta apstiprinājuma veidlapā, piestiprina starptautiski atzītu apstiprinājuma zīmi, kuru veido:
- 4.4.1. aplis, kurā ir burts "E", kam seko tās valsts pazīšanas numurs, kura ir piešķirusi tipa apstiprinājumu (¹);
- 4.4.2. šo noteikumu numurs, kam seko burts "R", domu zīme un apstiprinājuma numurs (pa labi no 4.4.1. punktā aprakstītā apla).
- 4.5. Ja traktors atbilst apstiprinātam traktora tipam saskaņā ar vienu vai vairākiem citiem šim nolīgumam pievienotiem noteikumiem, valstī, kurā apstiprinājums piešķirts saskaņā ar šiem noteikumiem, nav atkārtoti jānorāda 4.4.1. punktā aprakstītais simbols. Šādā gadījumā noteikumu un apstiprinājumu numurus un visu noteikumu papildu simbolus, saskaņā ar kuriem piešķirts apstiprinājums valstī, kura piešķir apstiprinājumu saskaņā ar šiem noteikumiem, novieto vertikālās slejās pa labi no 4.4.1. punktā paredzētā simbola.
- 4.6. Apstiprinājuma zīme ir skaidri salasāma un neizdzēšama.
- 4.7. Apstiprinājuma zīme ir novietota tuvu pie ražotāja piestiprinātās traktora datu plāksnes vai uz tās.
- 4.8. Šo noteikumu 2. pielikumā sniegti apstiprinājuma zīmju izkārtojuma piemēri.
5. SPECIFIKĀCIJA
- 5.1. Vispārīgā daļa
- 5.1.1. Traktors ir konstruēts un aprīkots tā, ka ceļu satiksmes laikā un, veicot lauksaimniecības vai mežsaimniecības darbus, pie normāliem ceļu satiksmes un lauksaimniecības vai mežsaimniecības darbu veikšanas apstākļiem vadītājam ir pietiekams redzamības lauks. Uzskata, ka redzamības lauks ir pietiekams, ja vadītājs attiecīgā gadījumā var redzēt daļu no abiem priekšējiem riteņiem un ja ir izpildīti turpmāk aprakstītie nosacījumi.
- 5.2. Redzamības lauka pārbaude
- 5.2.1. Aizseguma efektu noteikšanas procedūra.
- 5.2.1.1. Traktors jānovieto uz horizontālas virsmas, kā parādīts 2. attēlā. Uz horizontāla balsta atskaites punkta līmenī jābūt diviem koncentrētās gaismas avotiem, piemēram, 2×150 W, 12 V, 65 mm attālumā un simetriski attiecībā pret atskaites punktu. Balstam jābūt grozāmam ap tā centrālo vertikālo asi, kura iet caur atskaites punktu. Aizseguma efektu mērīšanas nolūkā balstu centrē tā, lai līnija, kas savieno abus gaismas avotus, ir perpendikulāra līnijai, kura savieno aizsedzošo detaļu un atskaites punktu. Traktoram uzliek riepas, kas rada sliktāko iespējamo aizseguma efektu.

(¹) 1 – Vācijas Federatīvā Republika, 2 – Francija, 3 – Itālija, 4 – Nīderlande, 5 – Zviedrija, 6 – Beļģija, 7 – Ungārija, 8 – Čehoslovākija, 9 – Spānija, 10 – Dienvidslāvija, 11 – Apvienotā Karaliste, 12 – Austrija, 13 – Luksemburga, 14 – Šveice, 15 – Vācijas Demokrātiskā Republika, 16 – Norvēģija, 17 – Somija, 18 – Dānija, 19 – Rumānija, 20 – Polija, 21 – Portugāle, 22 – Padomju Sociālistisko Republiku Savienība. Turpmākos numurus pārējām valstīm piešķir hronoloģiskā secībā, kādā tās ratificē Nolīgumu par vienotu nosacījumu pieņemšanu mehānisko transportlīdzekļu aprīkojuma un daļu apstiprināšanai un apstiprināšanas savstarpējai atzīšanai vai pievienojas tam, un Apvienoto Nāciju Organizācijas ģenerālsēkretārs šādi piešķirtos numurus paziņo šā nolīguma līgumslēdzējam pusēm.

Saskaņā ar 2.7. punktu mērā to siluetu (vistumsāko ēnu) pārklājumus, ko aizsedzošā detaļa projicē uz redzamības pusloka, kad vienlaicīgi vai pārmaiņus ieslēdz gaismas avotus (3. attēls).

- 5.2.1.2. Katrs aizseguma efekts nav lielāks par 700 mm.
- 5.2.1.3. Aizseguma efektiem, ko rada blakus esošas konstrukcijas detaļas un kā platums pārsniedz 80 mm, jābūt izvietotiem tā, lai starp divu aizseguma efektu centriem ir vismaz 2 200 mm attālums, mērot pa redzamības pusloka hordu.
- 5.2.1.4. Visā redzamības puslokā nav vairāk kā seši aizseguma efekti, un redzamības zonā, kas aprakstīta 2.8. punktā, nav vairāk kā divi aizseguma efekti.
- 5.2.1.5. Aizseguma efekti, kas pārsniedz 700 mm, bet nepārsniedz 1 500 mm, tomēr ir pieļaujami, ja detaļas, kas tos rada, nevar pārprojektēt vai pārvietot. Ārpus redzamības sektora katrā pusē var būt ne vairāk kā:
- 5.2.1.5.1. divi šādi aizseguma efekti, no kuriem viens nepārsniedz 700 mm un otrs nepārsniedz 1 500 mm, vai
- 5.2.1.5.2. divi šādi aizseguma efekti, no kuriem neviens nav lielāks par 1 200 mm.
- 5.2.1.6. Jebkādi šķēršļi redzamībai netiek ņemti vērā, ja tos rada apstiprināta modeļa atpakaļskata spoguļi, kurus nav iespējams izvietot citādi.
- 5.2.2. Aizseguma efektu matemātiska noteikšana binokulārai redzei.
- 5.2.2.1. Dažādu aizseguma efektu pieļaujamību var pārbaudīt matemātiski, kas ir alternatīva 5.2.1. punktā aprakstītajai pārbaudes procedūrai. Aizseguma efektu apjomu, izvietojumu un skaitu reglamentē 5.2.1.3. līdz 5.2.1.6. punkta noteikumi.
- 5.2.2.2. Ņemot vērā binokulāro redzi un attālumu starp acīm 65 mm, aizseguma efektu (izteiktu mm) var aprēķināt ar šādu formulu:

$$X = \frac{b - 65}{a} \times 12000 + 65$$

kur:

a = attālums milimetros starp redzamību ierobežojošo detaļu un atskaites punktu, ko mēra pa redzamības līniju, kura savieno atskaites punktu, detaļas centru un redzamības pusloka perimetru;

b = redzamību ierobežojošās detaļas platums milimetros, mērīts horizontāli un perpendikulāri redzamības līnijai.

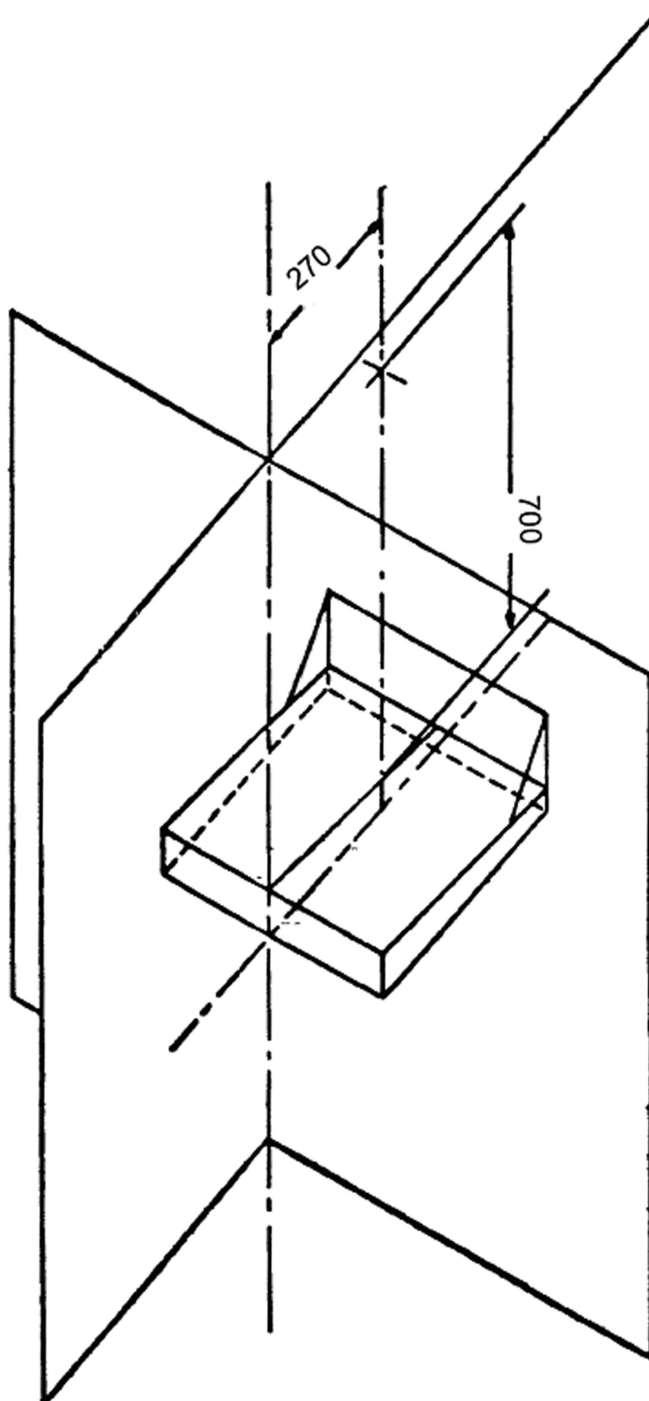
- 5.3. Pārbaudes procedūras, kas minētas 5.2. punktā var aizstāt ar citām procedūrām, ja var pierādīt, ka alternatīvās procedūras ir vienlīdz efektīvas.
- 5.4. Aizseguma efekts, ko rada priekšējā stikla ietvars
- Nosakot aizseguma efektus redzamības sektorā, aizseguma efektu, ko rada priekšējā stikla ietvars, un aizseguma efektu, ko rada kāds cits šķērslis, saskaņā ar 5.2.1.4. punkta noteikumiem var uzskatīt par vienu aizseguma efektu, ja attālums starp šā aizseguma efekta galējiem ārējiem punktiem nepārsniedz 700 mm.

- 5.5. Priekšējā stikla tīrītājs
- 5.5.1. Ja traktors ir aprīkots ar priekšējo stiklu, tam jābūt aprīkotam arī ar vienu vai vairākiem mehāniskiem priekšējā stikla tīrītājiem. Stikla tīrītāju darbības laukums ir tāds, ka nodrošina skaidru redzamību uz priekšu laukumā, kas atbilst vienai vismaz 8 m platai pusloka hordai un atrodas redzamības zonā.
- 5.5.2. Priekšējā stikla tīrītāji darbojas ar ātrumu vismaz 20 tīrīšanas cikli minūtē.
6. TRAKTORA TIPĀ PĀRVEIDE UN APSTIPRINĀJUMA ATTIECINĀŠANA UZ CITU TIPU
- 6.1. Visus traktora tipa pārveidojumus paziņo administratīvajam departamentam, kas apstiprinājis šo traktora tipu. Minētais departaments var rīkoties šādi:
- 6.1.1. atzīt, ka ir maz ticams, ka veiktie pārveidojumi var radīt ievērojamas negatīvas sekas, un – jebkurā gadījumā – traktors joprojām atbilst prasībām;
- 6.1.2. vai pieprasīt vēl vienu testa protokolu no tehniskā dienesta, kas ir atbildīgs par testu veikšanu.
- 6.2. Apstiprinājumu vai apstiprinājuma noraidījumu, precizējot izmaiņas, saskaņā ar 4.3. punktā noteikto procedūru paziņo nolīguma dalībvalstīm, kuras piemēro šos noteikumus.
- 6.3. Kompetentā iestāde, kas piešķir apstiprinājuma attiecinājumu uz citu tipu, piešķir sērijas numuru katrai paziņojuma veidlapai, kas sagatavota šādi attiecināšanai.
7. RAŽOJUMU ATBILSTĪBA
- 7.1. Visi traktori, kam ir šiem noteikumiem atbilstoša apstiprinājuma zīme, atbilst apstiprinātajam traktora tipam un 5. punktā minētajiem nosacījumiem.
- 7.2. Lai pārbaudītu 7.1. punktā minēto atbilstību, ir jāveic pietiekami daudz izlases veida pārbaudžu sērijveidā ražotiem traktoriem, kuriem ir šajos noteikumos paredzētā apstiprinājuma zīme.
8. SANKCIJAS PAR RAŽOJUMU NEATBILSTĪBU
- 8.1. Saskaņā ar šiem noteikumiem piešķirto traktora tipa apstiprinājumu var anulēt, ja konstatē neatbilstību 7.1. punktā minētajām prasībām vai ja traktors neiztur 7. punktā minētās pārbaudes.
- 8.2. Ja nolīguma puse, kas piemēro šos noteikumus, anulē pašas iepriekš piešķirtu apstiprinājumu, tā nekavējoties par to ziņo pārējām līgumslēdzējām pusēm, kuras piemēro šos noteikumus, nosūtīt apstiprinājuma veidlapas eksemplāru, kura beigās ir ar lieliem burtiem rakstīta piezīme "APSTIPRINĀJUMS ANULĒTS", kā arī norādīts datums un paraksts.
9. RAŽOŠANAS GALĪGA IZBEIGŠANA
- Ja apstiprinājuma turētājs pilnībā izbeidz saskaņā ar šiem noteikumiem apstiprinātā traktora tipa ražošanu, viņam par to jāinformē iestāde, kas apstiprinājumu piešķirusi. Pēc atbilstošā paziņojuma saņemšanas minētā iestāde informē pārējās nolīguma dalībvalstis, kuras piemēro šos noteikumus, nosūtīt apstiprinājuma veidlapas eksemplāru, kura beigās ir ar lieliem burtiem rakstīta piezīme "RAŽOŠANA IZBEIGTA", kā arī norādīts datums un paraksts.

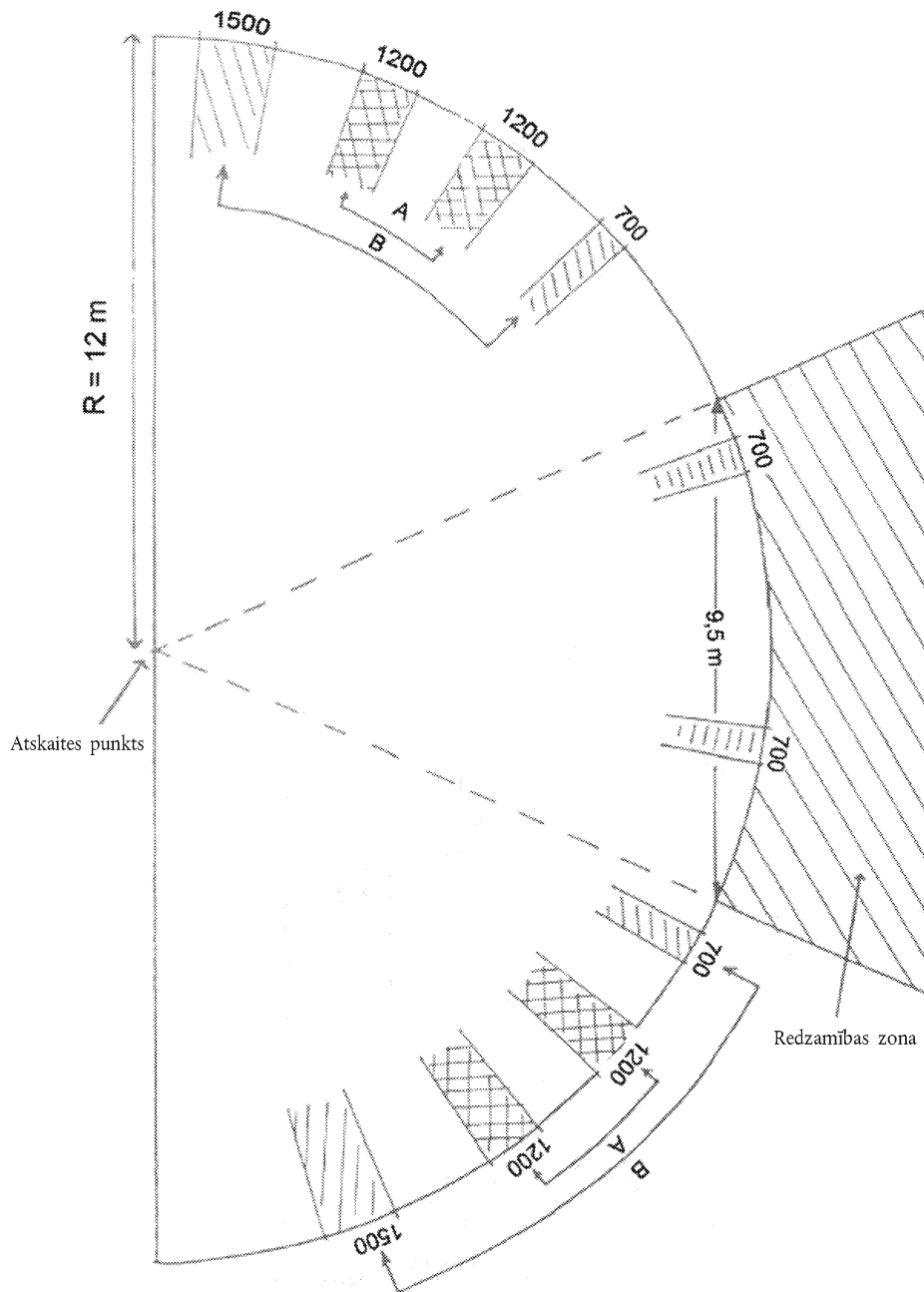
10. TO TEHNISKO DIENESTU NOSAUKUMI UN ADRESES, KAS ATBILDĪGI PAR APSTIPRINĀŠANAS TESTU VEIKŠANU, KĀ ARĪ ADMINISTRATĪVO STRUKTŪRVIENĪBU NOSAUKUMI UN ADRESES

Nolīguma dalībvalstis, kas piemēro šos noteikumus, paziņo Apvienoto Nāciju Organizācijas sekretariātam to tehnisko dienestu nosaukumus un adreses, kuri veic apstiprināšanas testus, un to administratīvo iestāžu adreses un nosaukumus, kuras piešķir apstiprinājumu un kurām jānosūta veidlapas, ar ko apstiprina citās valstīs izdotu apstiprinājumu, noraidījumu, attiecinājumu uz citu tipu vai anulē apstiprinājumu.

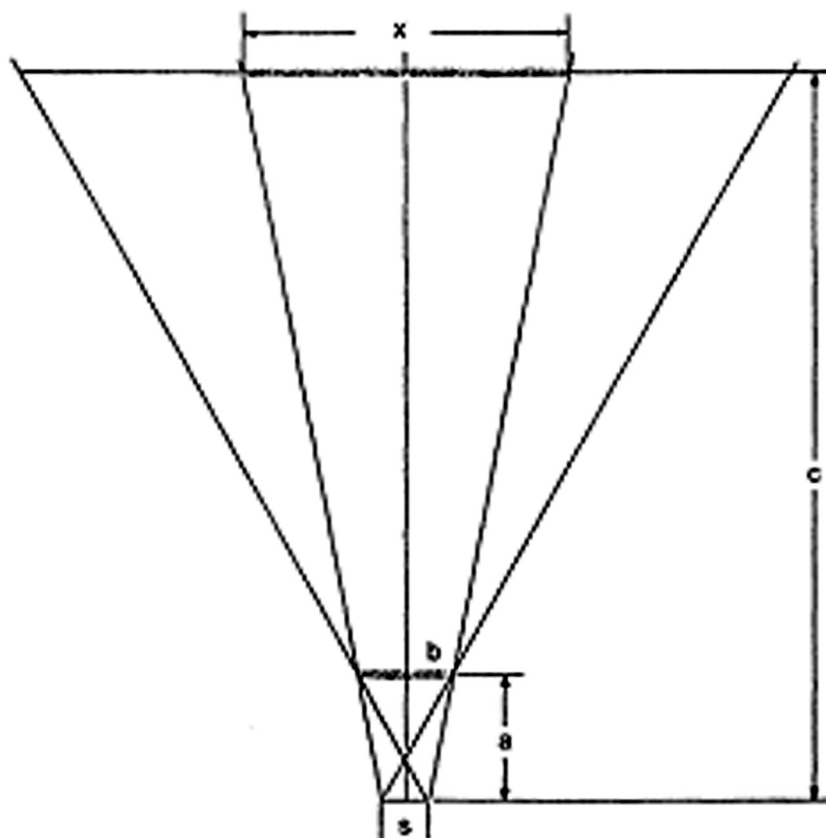
1. attēls



2. attēls



3. attēls

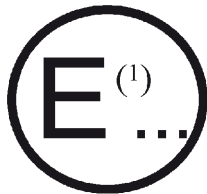


$$\frac{\frac{x}{2} - \frac{s}{2}}{c} = \frac{\frac{b}{2} - \frac{s}{2}}{a}$$

$$x = \frac{b - 65}{a} \times 12000 + 65$$

1. PIELIKUMS

(Maksimālais izmērs: A4 (210 × 297 mm))



Paziņojums par: ⁽²⁾ APSTIPRINĀJUMA PIEŠĶIRŠANU
 APSTIPRINĀJUMA NORAIĀDĪŠANU
 APSTIPRINĀJUMA ATTIECINĀJUMU
 UZ CITU TIPU
 APSTIPRINĀJUMA ANULĒŠANU
 RAŽOŠANAS GALĪGU
 IZBEIGŠANU

attiecībā uz traktora tipu un saistībā ar vadītāja redzamības lauku saskaņā ar Noteikumiem Nr. 71

Apstiprinājuma Nr. Attiecinājuma uz citu tipu Nr.

1. Traktora tirdzniecības nosaukums vai preču zīme
2. Traktora tips
3. Ražotāja nosaukums un adrese
4. Ražotāja pārstāvja nosaukums un adrese (tikai attiecīgā gadījumā)
5. Īss traktora apraksts
6. Riepas, kas rada sliktāko iespējamo redzamību uz priekšu (priekšējās, aizmugurējās)
7. Traktors iesniegts apstiprināšanai (datums)
8. Par apstiprināšanas testiem atbildīgais tehniskais dienests
9. Datums, kad minētais dienests izdevis ziņojumu
10. Minētā dienesta izdotā ziņojuma numurs
11. Apstiprinājums piešķirts/noraidīts/attiecināts uz citu tipu/anulēts ⁽²⁾
12. Pagarinājuma iemesls(-i) (ja tādi ir)
13. Apstiprinājuma zīmes novietojums uz traktora
14. Vieta
15. Datums
16. Paraksts
17. Šim paziņojumam ir pievienoti šādi dokumenti ar iepriekšminēto apstiprinājuma numuru:
 rasējumi ar izmēriem;
 pasažieru salona fotogrāfija vai kopsalikuma attēls ar atsevišķu daļu iznesumiem.

⁽¹⁾ Iestādes nosaukums.

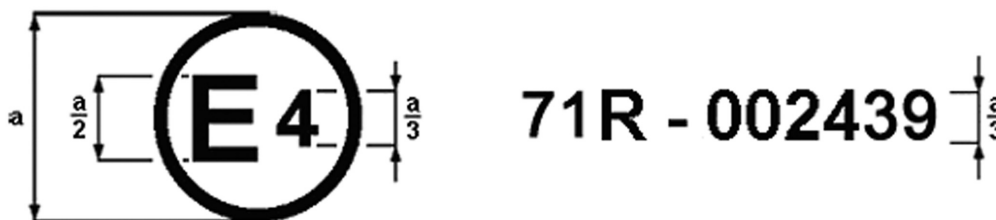
⁽²⁾ Nevajadzīgo svītrot.

2. PIELIKUMS

APSTIPRINĀJUMA ZĪMJU IZVIETOJUMS

A PARAUGS

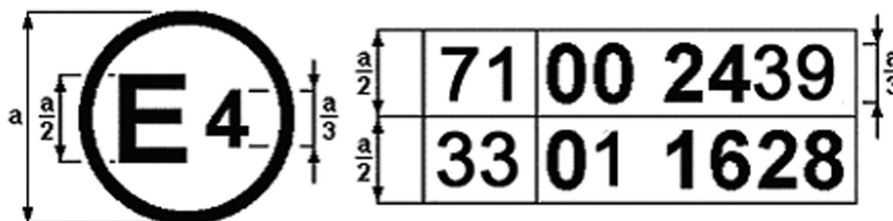
(skatīt šo noteikumu 4.4. punktu)



Virš teksta redzamā apstiprinājuma zīme, kas piestiprināta traktoram, norāda, ka attiecīgais traktora tips saskaņā ar Noteikumiem Nr. 71 ar apstiprinājuma numuru 002439 ir apstiprināts Nīderlandē (E 4) attiecībā uz vadītāja redzamības lauku. Pirmie divi apstiprinājuma numura cipari norāda, ka apstiprinājums ir piešķirts saskaņā ar Noteikumu Nr. 71 prasībām to sākotnējā redakcijā.

B PARAUGS

(Skatīt šo noteikumu 4.5. punktu)



Virš teksta redzamā apstiprinājuma zīme, kas piestiprināta traktoram, norāda, ka attiecīgais traktora tips ir apstiprināts Nīderlandē (E 4) saskaņā ar Noteikumiem Nr. 71 un Nr. 33. ⁽¹⁾ Apstiprinājuma numuru pirmie divi cipari norāda, ka attiecīgo apstiprinājumu piešķiršanas dienā Noteikumi Nr. 71 nav bijuši grozīti, savukārt Noteikumi Nr. 33 jau ietvēra grozījumu 01. sēriju.

⁽¹⁾ Pēdējais minētais cipars ir dots tikai kā piemērs.